

AZUAGA



Núcleo de referencia: Azuaga
Longitud: 11,3 kilómetros
Duración: 2 horas aproximadamente
Tipo: Circular
Inicio: Pista paralela al camino de prolongación a calle Carrera (Traseras de la Plaza de Toros)
Dificultad: baja

RECOMENDACIONES

- Llevar calzado adecuado, ropa cómoda, gorra y agua.
- Portar un pequeño kit de primeros auxilios con medicación para picaduras de insectos.
- Cámara de fotos.

EL ENTORNO

El entorno de esta ruta está presenciado en su mayor recorrido por un relieve eminentemente llano y dedicado a la actividad agraria y ganadera. Su conjunto natural representa perfectamente el bosque mediterráneo con la presencia del característico encinar y las peculiares extensiones de jaras y aulagas, entre otras especies arbustivas. Un exuberante monte bajo con densas manchas de vegetación desemboca a un entorno meramente paisajístico con vistas a Sierra Morena y panorámica de Azuaga.

El espacio medioambiental da cobijo a una magnífica diversidad de aves y fauna silvestre, de entre las que destacan rabilargos, colirrojos, urracas, etc., o las meramente especies autóctonas ligadas al aprovechamiento cinegético, como la perdiz, la paloma torcaz, el conejo y la libre.

EL RECORRIDO

Siguiendo unas sencillas indicaciones, es posible realizar esta ruta sin dificultad alguna a pie o en bicicleta y apta para todos los públicos por su sencillez. El itinerario se inicia al final de la calle Carrera en la carretera que conduce a Malcocinado. Para ello, conforme bajamos la calle, tomaremos la pista de la derecha, que está paralela al camino que sale a la prolongación de la calle Carrera.

Dicha pista desciende hasta el Parque de las Musas que dejaremos a nuestra izquierda cruzando el arroyo Cagancha y dejando a la derecha la Plaza de Toros, de la que se divisan las traseras de la zona de toriles. Esta plaza se construyó en 1894 debido a varios factores coincidentes de la época, como la afición del pueblo azuaguero por los festejos taurinos, el gran auge de la

minería local y la construcción de la línea férrea de Peñarroya a Fuente del Arco.

Sin desviarnos de la pista principal y llegados al primer tramo de bifurcaciones del que parten varios caminos, tomaremos el de la izquierda, divisando en el horizonte una amplia masa forestal de pinos y eucaliptos junto a una planta fotovoltaica que dejaremos a la derecha.

Durante estos primeros kilómetros de recorrido habremos presenciado un relieve eminentemente llano y dedicado a la actividad agraria con pequeños enclaves destinados al pasto. Poco después cruzaremos el arroyo de la Sánara, y a escasos metros más adelante tras atravesar un cruce de caminos, el arroyo del Jituero, ambos son afluentes del río Bembézar (LIC "Lugar de importancia comunitaria") y perteneciente a la cuenca del Guadalquivir. A partir de aquí observaremos cierta presencia de vegetación silvestre hasta adentrarnos en los suaves cerros adhesados.

Llegados a una bifurcación en forma de T, tomaremos el desvío a la izquierda para comenzar a apreciar un entorno natural más adhesado y con trayecto serpenteante, del que, a pocos metros, otra bifurcación más nos obligará a continuar nuevamente por la izquierda. Es aquí donde una impresionante y sorprendente panorámica a Sierra Morena deleitará a nuestra vista, adueñándose la dehesa de los terrenos conjugados con zonas de matorral de aulaga y retama, que destacan en primavera con la exuberante explosión de colores de lirios, jaramagos, margaritas, cantueso e incluso, algunas especies de orquídeas silvestres.



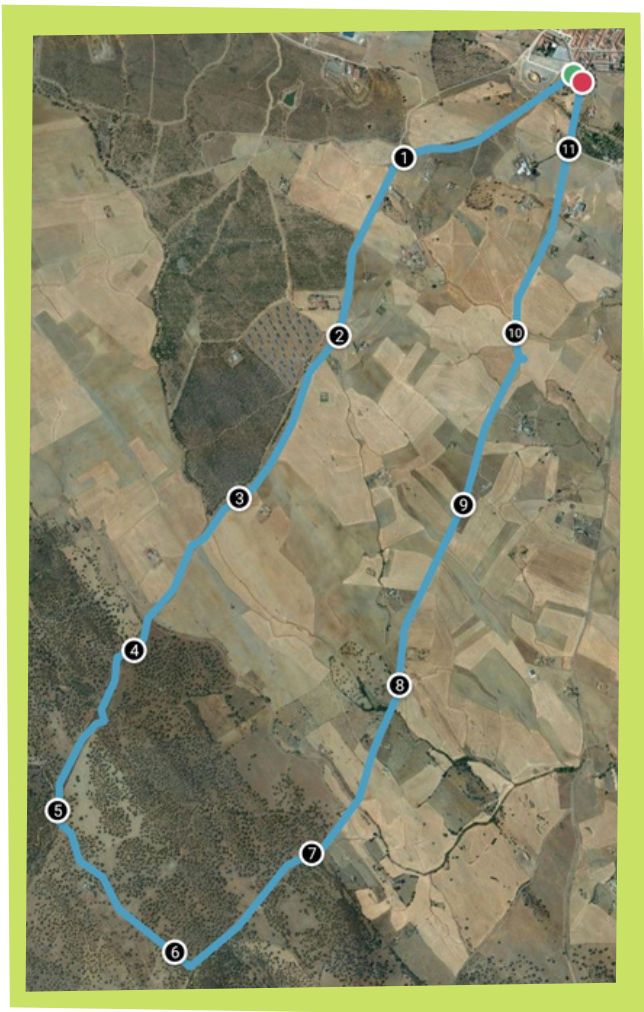
AZUAGA

Más adelante dejaremos a nuestra margen derecha los terrenos de una finca de propiedad privada y destinada a la ganadería, teniendo en cuenta que, deberemos ir dejando siempre a la derecha cualquier otro camino a nuestro encuentro. Justo abandonando este entorno, la presencia de la flor de la jara pringosa en época primaveral se hará dueña y compañera en parte del itinerario durante unos pocos kilómetros, siendo ésta considerada una planta característica de la cuenca del mediterráneo que representa la principal fuente de polen apícola a nivel comercial en la península ibérica.

Ya con vistas a Azuaga y dejando atrás los suaves cerros adhesados, cruzaremos nuevamente los anteriores arroyos mencionados, para comenzar a abrirse los fértiles terrenos utilizados para el cultivo de cereal que nos conducirán al final de la ruta, junto con la presencia de algunas muestras etnográficas como cortijos, pozos o los característicos cercados de piedras.



**PINCHA AQUÍ Y DESCARGA
EL TRACK DEL RECORRIDO**



ACCIONES RESPETUOSAS

- o Guarda silencio.
- o No alteres el comportamiento de los animales, en especial, cuando están en época de cría.
- o No te acerques a nidos ni colonias.
- o No tirar basura ni desperdicios.
- o No alteres el hábitat.
- o Si encuentras un animal herido o en peligro, avisa al 112.
- o Respeta los procesos biológicos del agua y del suelo.
- o Recuerda que, en la naturaleza, la mejor huella es no dejar rastro de la presencia humana.

ÉPOCA RECOMENDADA

Esta ruta puede realizarse en cualquier época del año, pero principalmente la mejor época es la primavera, no solo por las condiciones climatológicas, sino también, porque en esta época el monte y la dehesa están en todo su esplendor.